

छिद्रे बंद झाली असतील तर ती मोकळी करण्यासाठी निर्जंतुक केलेली दुध नळी सडामध्ये अलगद सरकवावी व दुध पुर्णपणे काढून कास मोकळी करावी. सडातील जखमांची काळजी घ्यावी. कास व सड पोर्टेशियम परमॅग्रेटच्या गुलाबी पाण्याने धुवून घ्यावेत. पशुवैद्यक अधिकाऱ्याच्या सल्ल्याने औषधी मलमाची ट्युब सडात सोडावी. ट्युब सडात सोडल्यानंतर कमीत कमी ४८ तासापर्यंत दुध पिण्यास वापरू नये.

#### ५) हळवा रोग (बॉट्युलिझम)

हा रोग जिवाणुपासून सडलेला चारा, डबक्यातील घाण पाणी खाण्यापिण्यात आल्यामुळे होतो.

या रोगामध्ये जनावरांच्या कंबरेपासून मागील भाग लुळा पडतो, पाय लुहे पडतात व शेपटीवरील ताबा सुटतो. टाचणीने शेपटी, कंबर यावर टोचले तर प्रतिक्रिया होत नाही जणू हा भाग निर्जिव झालेला असतो. अशा जनावरांचा ताप मोजला तर ताप नसतो उलट जनावरांचे शरीर थंड होण्याच्या मार्गावर असते.

**उपाय :** स्वच्छ व ताजे पाणी पाजावे. सडके व घाणेरडे पदार्थ, पालापाचोळा खाण्यास देऊ नये मृत जनावरे लांब टाकावी. स्फुरदाच्या कमतरतेकरिता प्रत्येक जनावरास हाडाची भुकटी खाद्य मिश्रणात ७५ ते १०० ग्रॅम या प्रमाणात घालावी. विषबाधा झाल्यावर हमखास उपाय नाही. परंतु ५ ते ७ मि.ली. फॉर्मॅलीन अर्धा ते पाऊण लिटर पाण्यात मिसळून पाजावे. ल्युगॉल्स आयोडीन जनावराच्या शिरेतुन टोचून द्यावे. पाण्यात ०.२ टक्के चुन्याचे पाणी मिसळून पिण्यास द्यावे.



#### ६) गर्भपात (ब्रुसल्लोसिस)

हा रोग जिवाणुमुळे गाय, बैल, म्हैस, शेळ्या, मेंढ्या या जनावरात आढळतो. वयात आलेल्या जनावरात या रोगाचा प्रादुर्भाव जास्त प्रमाणात दिसून येतो. ब्रुसेल्ला अँबॉरटस या

जिवाणुमुळे जनावरामध्ये गर्भपात होतो. हा रोग मनुष्यास होऊ शकतो.

**लक्षण :** या रोगात गाभण गाई किंवा म्हशीमध्ये गर्भ सह महिन्याचा असताना किंवा नंतर गर्भपात होतो. योनीवाटे पिवळसर, तपकीरी किंवा चॉकलेटी रंगाचा स्राव वाहतो. जनावर गाभडल्यावर त्याचा झार किंवा वार लवकर पडत नाही.

**औषधोपचार :** गर्भपात झालेल्या जनावरास वेगळे बांधावे व त्यास पशुवैद्यकीय अधिकाऱ्याच्या सल्ल्याने औषधोपचार करावा.

**प्रतिबंधक उपाय :** नवीन जनावर विकत घेताना निरोगी जनावर घ्यावे. व जनावर कुठल्याही वळुद्वारे भरवून घेऊ नये. कृत्रीम रेतम पद्धतीचा वापर करावा तसेच लसीकरण करावे.

वरील रोगाविषयीची माहिती झाल्याने आपणा सर्व पशुपालकांना जनावरातील रोग प्रतिबंध व निवारणासाठी नक्कीच फायदेशीर ठरेल.



जनावरांच्या आरोग्याची काळजी घ्या !

निश्चित तपासणी: पशुवैद्यकाकडून करून घ्या !!

संपादक व प्रकाशक

डॉ. ला.रा. तांबडे

कार्यक्रम समन्वयक

लेखक

डॉ. प्रकाश. वि. कदम

विषय विशेषज्ञ (पशुवैद्यक शास्त्र)

डॉ. ला.रा. तांबडे

कार्यक्रम समन्वयक

तांत्रिक माहिती स्रोत

महाराष्ट्र पशु व मत्स्य विज्ञान विद्यापीठ, नागपूर

प्रकाशन वर्ष : २०१२ पडो पुस्तिका क्र. : ०१ (एकूण घ.पु.क्र. २७)



## जिवाणुमुळे जनावरांना होणारे रोग व त्यावरील उपाय



कार्यक्रम समन्वयक

शबरी कृषी प्रतिष्ठान संचालित,

### कृषी विज्ञान केंद्र, सोलापूर

सोलापूर - बार्शी रोड, मु.खेड, पो. केगाव

ता. उत्तर सोलापूर, जि. सोलापूर (महाराष्ट्र)

फोन : ०२१७ - २३५०३५९

Visit us at : [www.kvk.solapur.org](http://www.kvk.solapur.org)

सौजन्य : कृषी तंत्रज्ञान व्यवस्थापन यंत्रणा (आत्मा), सोलापूर.

## जिवाणुमुळे जनावरांना होणारे रोग व त्यावरील उपाय

जनावरांना जीवाणुपासून होणाऱ्या रोगामध्ये काही रोग जनावरांना प्राणघातक ठरतात तसेच ते रोग सांसर्गिक प्रकारचे असल्याने झपाट्याने फैलावतात जनावरे दगावल्यामुळे पशुपालकांचे मोठे आर्थिक नुकसान होते. काही रोगांवर प्रभावी उपचार उपलब्ध आहेत. परंतु उपचार वेळेत झाल्यास त्याचा फायदा होतो. बऱ्याच रोगांविरुद्ध प्रतिबंधक लसी उपलब्ध आहेत. त्या योग्यवेळी योग्य प्रकारे दिल्यास रोगांची लागण होत नाही. त्यासाठी पशुपालकांना जीवाणुमुळे होणाऱ्या रोगांची माहिती व त्यावरील उपाय याची जाणीव असणे फार आवश्यक आहे.

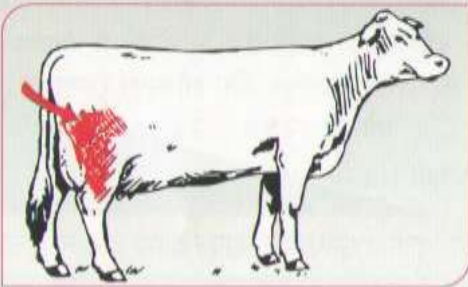
### १) फऱ्या

हा रोग घावरे, घाट्या, एक टांग्या या नावाने ओळखला जातो हा सांसर्गिक रोग विशेषतः पुष्ट व लहान वयाच्या (२ ते ३ वर्ष) गाई गुरांमध्ये दिसून येतो.

**कारणे** : फऱ्या रोग क्लोस्ट्रिडियम शौव्हिया नावाच्या जीवाणुपासून होतो, पाणथळच्या व दलदलीच्या जमिनीत रोगांचे जंतु टिकून राहतात. कुरणात चरणाऱ्या जनावरांना या रोगाची लागण होते.

**रोगप्रसार** : या रोगाचा प्रसार जंतुनी दुषीत झालेला चारा, पाणी यातून जनावराचे तोंडातील जखमाद्वारे व अंगावरील जखमांतून जंतु प्रवेश करतात. शरीरातील मांसल भागात जंतु काही काळ सुप्तावस्थेत राहतात. अनुकूल वातावरण मिळताच जंतुची वाढ झपाट्याने होऊन रोगास सुरुवात होते.

**लक्षण** : रोगी जनावराला खुप ताप येतो. मांसल भागात विशेषतः फऱ्यावर, मानेवर, किंवा पाठीवर सुज येते. सुज दाबल्यावर करकर आवाज येतो. सुज आलेला भाग काळा दिसतो. जनावर काळवंडते शरिरक्रिया मंद होतात व ते मरते.



**औषधोपचार** : जनावरास पेनिसिलिन, स्ट्रेप्टोमायसीन सल्फामिथॅझीन किंवा इतर टेरामायसीन ऑक्सी स्टेकलीन, ओरिओमायसीन सारखी औषधाची इंजेक्शन ३-४ दिवस रोग दुरूस्त होईपर्यंत द्यावी.

**प्रतिबंधक उपाय** : पावसाळ्यापुर्वी फऱ्या रोग प्रतिबंधक लस टोचून घ्यावी.

### २) घटसर्प

हा रोग गळसुजी, परपड, घटसर्प, नावाने ओळखला जातो. म्हशीमध्ये हा रोग तीव्र स्वरूपात आढळतो व मृत्यूचे प्रमाण फार असते.

**कारणे** : हा रोग "पाश्चुरेला मल्टीसीडा" नावाच्या जीवाणुपासून होतो.

**रोगप्रसार** : या रोगाचे जंतु जमिनीत जनावराच्या नाकपुड्यात व श्वासनलिकेत असतात. रोगी जनावराचे नाकातून व तोंडातून वाहणाऱ्या स्रावाने, मलमुत्राने दुषीत चान्याने हा रोग पसरतो.

**लक्षण** : जनावराला खुप ताप येतो. घशास सुज येणे जलद श्वासोच्छवास, डोळे लाल होणे, वाहणे, जीभ बाहेर येणे किंवा बाहेर पडणे ही प्रमुख लक्षणे होय. नाकातून शेंबडासारखा स्राव व तोंडातून लाळ वाहते. काही वेळेस रक्ताची हागवण होते व अंगावर सुज दिसून येते.



**औषधोपचार** : रोगी जनावराला ताबडतोब पशुवैद्यकीय अधिकाऱ्याच्या सल्ल्याने सल्फामिथॅझीन ३३.५% आणि अँटी बायोटिक्स इंजेक्शन द्यावीत.

**प्रतिबंधक उपाय** : मे महिन्यात जनावरांना प्रतिबंधक लस टोचून घ्यावी.

### ३) धनुर्वात (टिटॅनस)

**कारणे** : हा रोग "क्लोस्ट्रिडियम टिटॅनस" नावाच्या जीवाणुमुळे होतो. या रोगाचे जीवाणु मनुष्याच्या व

जनावरांच्या विष्टेमध्ये आढळतात जनावराच्या टापांना, खुरांना अगर अंगावर खिळ्यामुळे, तारेमुळे, काट्यामुळे जखमा झाल्यास त्यात जंतुचा प्रवेश झाल्यावर हा रोग होतो.

**रोगाची लक्षणे** : घोड्यामध्ये कान, शेपुट व मान ताट होते. जबडा उघडता येत नाही, दातखीळ बसते, श्वासोच्छवास करता येत नाही शेळ्या, मेंढ्या व गुरांमध्ये पोट फुगलेले आढळते. पाय, मान ताठ होत पाठीच्या कण्याला खड्डा पडलेला आढळतो.

**औषधोपचार** : जखम डेटॉलने स्वच्छ धुवावी. जनावरांच्या जखमेला अँटीसेप्टिक मलम लावून ती स्वच्छ कपड्याने बांधावी किंवा झाकावी. जनावराला पेनिसिलिन, स्ट्रेप्टोमायसीन किंवा इतर प्रतिजैविकाची इंजेक्शन द्यावी. पशुवैद्यकीय अधिकाऱ्याच्या सल्ल्याने टिटॅनस (अँटी टॉक्सीन) टॉक्साईड द्यावे.

### ४) स्तनदाह व काससुजी

या रोगाला दगाडी असेही म्हणतात. दुभत्या जनावरामध्ये हा रोग सडामार्फत सुक्ष्म जंतुचा कासेत शिरकाव झाल्यामुळे होतो. सडात किंवा कासेस झालेल्या जखमावाटे सुक्ष्म जंतुना कासेत प्रवेश मिळतो व तेथे जंतुची वाढ झपाट्याने होते.

**लक्षण** : जनावर दुध देण्याचे प्रमाण कमी होते, कासेला हात लाऊ देत नाही. कास गरम होते व सुजते. दुधात गुठळ्या येतात. सडातून पुमिश्रीत, रक्तमिश्रीत दुध येते. कास दगाडासारखी होऊन निकामी होते.



**प्रतिबंधक उपाय** : स्तनदाह झालेले जनावर, निरोगी जनावरांपासून वेगळे बांधावे दुध काढणाऱ्या व्यक्तीची नखे वाढलेली नसावी. अंगठा मुडपून दुध काढू नये. कासेतील दुध पुर्णपणे काढावे. सडात जर गुठळ्या झाल्या असतील किंवा